

Eine teilweise albinistische Gelbbauchunke, *Bombina v. variegata*

Mit 2 Abbildungen

Frosch- und Schwanzlurche, bei denen das dunkle Pigment ganz oder teilweise ausgefallen ist, sind im allgemeinen nicht allzu selten. Es gibt Arten, wie zum Beispiel den Axolotl (*Ambystoma mexanicum*), bei denen Albinos sogar recht häufig auftreten. Das Schrifttum über derartige Farbvariationen ist so umfangreich, daß es eine monatelange Arbeit erfordern würde, um über diese Erscheinung eine einigermaßen erschöpfende Übersicht zusammenzustellen.

Dem Verfasser sind aber auch Frosch- und Molcharten bekannt, bei denen er einem Albino bisher nur äußerst selten oder gar nicht begegnet ist. So hat er unter vielen hunderten von Unken (*Bombina*) bis vor kurzem keinen Weißling gesehen. Doch ist ihm ein solcher aus der Literatur bekannt (WIKTOROWA 1967): eine weiße, 38 mm lange Gelbbauchunke von den Bieszczady-Bergen in den östlichen Karpaten Polens. Daher war er nicht wenig überrascht, als er kurz vor Weihnachten 1974 in einer Frankfurter Tierhandlung ebenfalls eine Unke

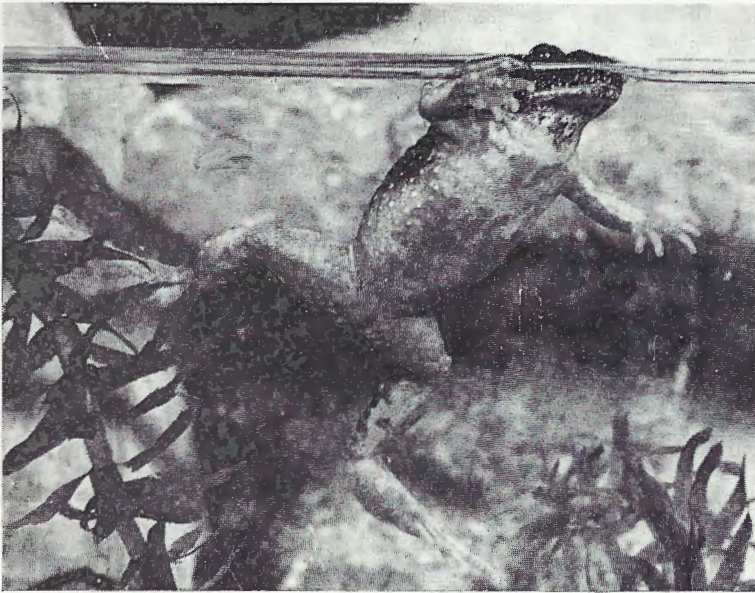


Abb. 1. Bauchseite der albinistischen *Bombina variegata*; die dunkleren Flecken sind im Leben hellgelb, die anderen weißlich. $\times 1$.

Ventral aspect of the albinistic *Bombina variegata*. The dark patches are light yellow in life, the others whitish.

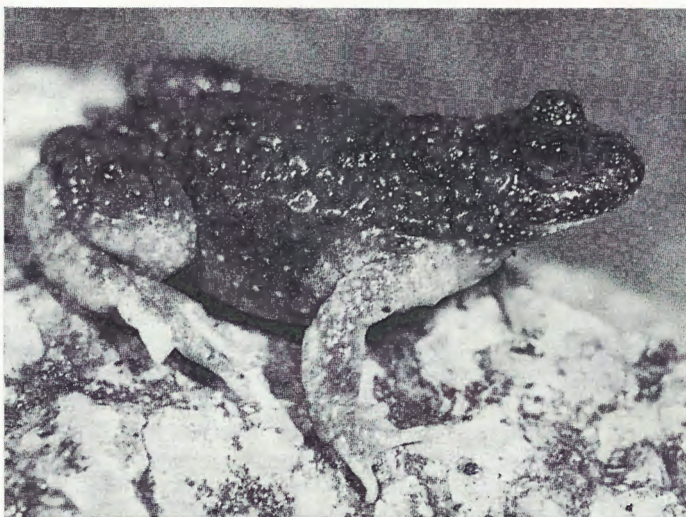


Abb. 2. Albinistische *Bombina variegata* von der rechten Seite. $\times 1,6$.
Aufn. Senck.-Mus. (E. HAUPT).

Albinistic *Bombina variegata*, viewed from the right side.

(*Bombina v. variegata*) übernehmen konnte, die albinistisch war, wenn auch — im Gegensatz zu dem polnischen Stück — nur teilweise und laut Angabe des Verkäufers aus der Umgebung Frankfurts stammen müßte. Es ist offenbar ein ♀ von annähernd 48 mm Länge.

Der Albinismus macht sich auf der weißlichgrauen Bauchseite (nicht aber auf der Kehle) mit gelben Flecken (Abb. 1) und auf den Beinen der rechten Seite bemerkbar (Abb. 2): hier fällt der Ausfall des dunklen Pigments am ganzen Vorderbein auf, am Hinterbein dagegen nur auf der Unterseite des Unterschenkels und am Fuß einschließlich der Schwimmhäute. Die linke Seite ist dunkler, hier ist nur das Vorderbein heller, ebenso eine Zone hinter diesem und teilweise die Zehen und Schwimmhäute am Hinterfuß. Die stark warzige Oberseite des Frosches hat die übliche dunkelgraue Färbung, die kaum heller ist als bei normal gefärbten Tieren. Die Augenfärbung entspricht der einer nicht albinistischen Unke, wie bei dem polnischen Frosch.

A partially albinistic female yellow-bellied toad, *Bombina v. variegata*, was found in the vicinity of Frankfurt am Main. Albinistic are parts of the belly and the forelimbs, as well as the right hindlimb.

Schriften

WIKTOROWA, J. (1967): Albinotyczny kumak górski, *Bombina variegata* (L.). — Przegląd zool., 11: 306-310, 4 Abb. Wrocław.

Prof. Dr. ROBERT MERTENS †